

避震前叉通用手册



警告！

仔细阅读、理解和遵循本手册中提供的说明，并将其保存在一个安全地方以供将来参考。如您在使用和维护任何 SR SUNTOUR 产品时存在任何疑问，请联系 SR SUNTOUR。未能遵守这些警告和说明可能会导致您的产品故障、事故、严重伤害甚至死亡。

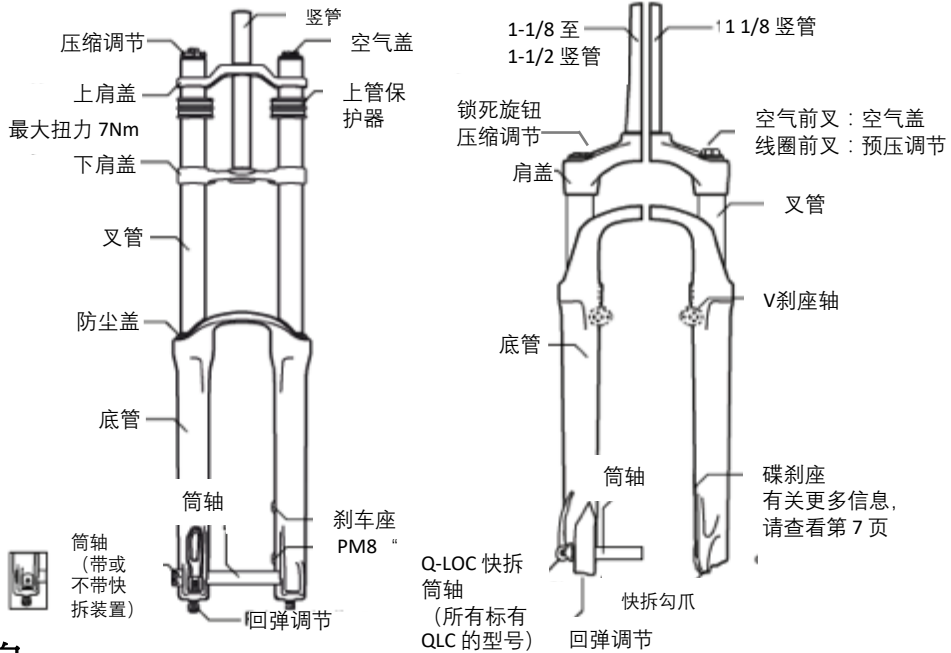
概述.....	2
重要安全信息.....	2
每次骑行之前.....	3
前叉装配.....	3
轮胎间隙测试.....	3
轮胎间隙.....	4
建议轮胎尺寸.....	5
最大碟盘尺寸.....	7
15AH2螺栓筒轴装配.....	8
20mm螺栓筒轴装配.....	9
20mmCROSS筒轴装配.....	9
Q-LOC筒轴装配说明.....	10
线圈弹簧预压.....	11
气压和“SAG”.....	11
前叉维护.....	12
预期用途.....	13



我们的网站提供中文、德语、英语、西班牙语、法语、意大利语、日语和荷兰语等语言选项。请至下列网址查找：

www.srsuntour-cycling.com > Service > Download area > Consumer Downloads > Bike > Owners manuals > General Fork Manual

概述



重要安全信息

警告！

未能遵守所有警告和安全说明，可能会导致您的产品故障、事故，严重时会造成骑行者严重的人身伤害甚至死亡。

- 在使用您的避震前叉前请仔细阅读本手册。
- 知悉您的骑行技巧和范围的限制，切勿超限使用。
- 这些说明包括避震前叉重要的正确安装指令、维修和维护事项。一般机械知识可能并不足够。您的避震前叉应该只能由经过培训的合格自行车维修人员用专业工具进行安装、维修和/或维护。
- 阅读、理解并遵循随自行车及其所有组件提供的所有用户手册。
- 我们的避震前叉含有处于极端压力之下的液体和气体。切勿尝试打开任何 SR SUNTOUR 避震前叉！否则，部件会突然猛烈弹出。
- 始终配备适当的安全装备，包括合适牢固的头盔。根据您的骑行风格，您应该采取额外的安全保护措施。确保您的设备处于完美状态。
- SR SUNTOUR 避震前叉设计为单一整体避震。为避免发生产品故障和事故，您只能使用原装 SR SUNTOUR 备件。使用第三方供应商备件也会使您的避震系统的保修失效。
- 即使您过去使用过避震前叉，但也要仔细慢慢适应新的避震前叉。
- 您的避震前叉不适用于警告标签上所禁止的以下相关活动：跳跃、激进的坠山骑行，自由速降或泥地跳跃。不遵守这些说明可能会导致您的避震系统产品故障，甚至引发事故、人身伤害或死亡，而且致使保修失效。
- SR SUNTOUR 避震前叉未配备在公共道路上使用的前反光镜。如果您打算在公共道路或自行车道上骑行，则必须安装所需的前反光镜。请联系您的经销商。
- SR SUNTOUR 避震前叉被设计为仅限单个骑手使用。
- 如果由于使用车顶架而需要拆除前轮，请在车顶架上小心地插入和拆除勾爪。不要让勾爪弯曲！
- 根据您的车架尺寸以及个人骑行风格选择正确的避震系统。安装与车架尺寸不匹配的避震前叉可能导致避震前叉或车架本身发生故障，并将使避震前叉保修失效。
- 如果您使用的车顶架只是通过前勾爪固定在自行车上，则后轮必须要固定稳固，以防止后轮发生移动。后轮发生移动会损坏前勾爪，而这种损坏可能并不容易发现。
- 如果自行车从车顶架上掉下，请在骑行前让合格的自行车维修人员再次检查。

每次骑行之前

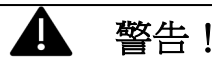


警告！

为避免严重的人身伤害甚至死亡，如果未满足以下任何一个条件，切勿骑行自行车！在骑行之前解决任何问题。

- 检查您的自行车和避震前叉，包括把手、踏板、曲柄、坐杆、坐垫等等是否有任何裂纹、凹痕、弯曲或受损部件。此外，还应检查避震系统是否有任何漏油现象。务必检查自行车底部的隐蔽区域。如果存在任何问题，让经过培训的合格自行车维修人员确定原因并采取必要的解决措施。
- 借助身体重量来试压您的避震前叉。如果感觉偏软，则进行必要的调节直至达到正确的 SAG 值。请参见本手册中有关 SAG 的说明。
- 确保刹车已正确安装/调节且工作正常。
- 旋转车轮。确保车轮完全居中，不会触碰到避震前叉或刹车。
- 如果使用了快拆系统来固定车轮组，请确保所有的杆和螺母均已正确紧固。如果使用筒轴系统，请确保所有固定螺栓均已按照适当的扭力值拧紧。严格遵守快拆装置或通轴
- 系统制造商提供的说明书。
- 检查线管长度和组件的布线。确保它们不会干扰自行车的转向。
- 如果您使用反光镜进行越野骑行，请确保它们干净且安装正确。
- 检查所有组件的硬件安装，确保所有硬件均已紧固。
- 让自行车在地面上弹跳，观察并聆听有无任何可能松动的部件。

前叉装配



警告！

**避免产品故障、事故、人身伤害甚至死亡，您的新 SR SUNTOUR 避震前叉应由经过培训的合格自行车维修人员进行安装、维护和维修。
为避免产品故障、事故、人身伤害甚至死亡，所有安装螺丝均必须按照各组件制造商指定的相应扭力进行紧固。**

1. 从自行车上拆下旧前叉。从前叉上拆下车头碗组。
2. 测量旧前叉的竖管长度，然后将其与 SR SUNTOUR 前叉的竖管长度进行比较。SR SUNTOUR 避震前叉竖管的标准长度为 255mm。必要时将竖管裁切到正确的长度。
3. 将前叉轴承座圈牢固地安装在前叉肩盖顶部。将前叉总成（车头碗组、垫片、车把立）重新安装到自行车上。调节车头碗组直至观察不到晃动。更多信息可在车头碗组制造商的安装说明中找到。

您可以使用以下公式来确定竖管的正确长度：

车架的头管 + 车头碗组高度 + 垫片（如适用）+ 把立高度 - 3mm 距离 = 竖管长度

4. 根据刹车制造商的说明安装并正确调节刹车。如果您使用碟刹，则只用将刹车安装到碟刹的指定螺纹孔中。仅使用悬臂刹车无需支持系统即可。请遵循刹车制造商的装配说明。选择正确长度的刹车线管，以免其干扰前叉或转向。
5. 重新安装前轮。确保所有夹紧杆和螺母均已正确安装并拧紧（当快拆装置被锁定时，必须至少有四圈螺纹啮合在调整螺母中）。如果前叉配备了通轴系统，则必须检查所有螺钉是否达到了正确的扭力。遵循快拆装置或通轴制造商的说明。

轮胎间隙测试

1. 给前叉减压。（如配备气压避震）
2. 将前叉压到最底部。
3. 测量轮胎顶部与前叉肩盖下侧之间的距离。距离不得小于 10mm！如果轮胎太大，当前叉完全压缩时，它会触碰到前叉肩盖的下侧。
4. 如果是气压前叉，请先放气再重新为其充气。
5. 要考虑在使用挡泥板的情况下间隙会更小！重复“轮胎间隙测试”以确保保持足够的距离。每次变换轮胎尺寸时都必须重复此测试。

轮胎间隙



使用的轮胎超出前叉允许的最大尺寸会非常危险，并会导致事故、严重伤害甚至死亡。不适当的轮胎间隙会导致自行车突然意外失去控制、发生事故、导致人身伤害或死亡。

以下尺寸以底管为基础。一些数值适用于带有挡泥板安装接口的底管类型，而另一些是不带该接口的底管类型。请事先检查车轮和前叉是否兼容。在轮胎侧面可以找到必要的信息。每个轮胎都具有不同的外径（轮胎的宽度和高度）。因此，请检查轮胎和前叉之间的距离，以确保轮胎在任何情况下都不会触碰到前叉。请记住，前叉的最窄的部分是在刹车轴套的水平面。如果要拆卸轮胎，您必须释放胎内空气并拆卸其它部件，以便其通过刹车轴套座。

建议轮胎尺寸

前叉型号	叉管尺寸	建议轮胎尺寸	最大轮胎宽度	最大轮胎外径 (O.D.) (* 参见下方注释)
RUX38 27.5" BT	38mm	27.5" x 2.8"	73mm	732mm
DUROLUX36 29" BT	36mm	29" x 2.6" / 27.5" x 2.8"	63mm	756mm
DUROLUX36 27.5" BT	36mm	27.5" x 2.6"	63mm	723mm
AURON35 29" BT	35mm	29" x 2.4" / 27.5" x 2.8"	63mm	756mm
AURON35 27.5" BT	35mm	27.5" x 2.8"	73mm	737mm
AURON34 29"	34mm	29" x 2.25"	58mm	752mm
AURON34 27.5"	34mm	27.5" x 2.25"	58mm	708mm
AION35 29" BT	35mm	29" x 2.4" / 27.5" x 2.8"	63mm	756mm
AION35 27.5" BT	35mm	27.5" x 2.8"	73mm	737mm
AION34 29"	34mm	29" x 2.25"	58mm	752mm
AION34 27.5"	34mm	27.5" x 2.25"	58mm	708mm
ZERON35 29" BT	35mm	29" x 2.4" / 27.5" x 2.8"	63mm	756mm
ZERON35 27.5" BT	35mm	27.5" x 2.8"	73mm	737mm
AXON34-werx 29" BT	34mm	29" x 2.4"	63mm	756mm
AXON34-elite 29" BT	34mm	29" x 2.4"	63mm	756mm
AXON34 29" BT	34mm	29" x 2.4"	63mm	760mm
AXON34 27.5" BT	34mm	27.5" x 2.6"	67mm	725mm
AXON32 29" BT	32mm	29" x 2.4"	63mm	756mm
AXON32 27.5" BT	32mm	27.5" x 2.5"	66mm	724mm
AXON32 29"	32mm	29" x 2.25"	58mm	754mm
AXON32 27.5"	32mm	27.5" x 2.25"	58mm	710mm
EPIXON 29"	32mm	29" x 2.25"	58mm	754mm
EPIXON 27.5"	32mm	27.5" x 2.25"	58mm	710mm
EPIXON 26"	32mm	26" x 2.25"	58mm	684mm
RAIDON34 29" BT	34mm	29" x 2.4"	63mm	760mm
RAIDON34 27.5" BT	34mm	27.5" x 2.6"	67mm	725mm
RAIDON32 29" BT	32mm	29" x 2.4"	63mm	756mm
RAIDON32 27.5" BT	32mm	27.5" x 2.5"	66mm	724mm
RAIDON32 29"	32mm	29" x 2.25"	58mm	754mm
RAIDON32 27.5"	32mm	27.5" x 2.25"	58mm	710mm
RAIDON32 26"	32mm	26" x 2.25"	58mm	684mm
XCR34 29" BT	34mm	29" x 2.4"	63mm	760mm
XCR34 27.5" BT	34mm	27.5" x 2.6"	67mm	725mm
XCR32 29" BT	32mm	29" x 2.4"	63mm	756mm
XCR32 27.5" BT	32mm	27.5" x 2.5"	66mm	724mm
XCR32 29"	32mm	29" x 2.25"	58mm	754mm
XCR32 27.5"	32mm	27.5" x 2.25"	58mm	710mm
XCR32 26"	32mm	26" x 2.25"	58mm	684mm
XCR 24"	32mm	24" x 2.1"	54mm	624mm
XCM34 29 BT	34mm	29" x 2.4"	63mm	756mm
XCM34 27.5 BT	34mm	27.5" x 3.0"	78mm	740mm
XCM32 29" BT	32mm	29" x 2.4"	63mm	752mm
XCM32 27.5" BT	32mm	27.5" x 2.6"	67mm	730mm
XCM32 20" CRG	32mm	20" x 2.25"	58mm	530mm
XCM 24" BT	30mm	24" x 2.8"	73mm	678mm
XCM 29"	30mm	29" x 2.4"	63mm	758mm
XCM 27.5"	30mm	27.5" x 2.25"	58mm	714mm
XCM 26"	30mm	26" x 2.25"	58mm	688mm
XCM-JR. 20"	28mm	20" x 2.1"	56mm	526mm

XCT30 29"	30mm	29" x 2.25"	58mm	750mm
XCT30 27.5"	30mm	27.5" x 2.25"	58mm	714mm
XCT L24"	28mm	24" x 2.1"	54mm	628mm
XCT 20" plus	28mm	20" x 2.8"	73mm	554mm
XCT L20"	28mm	20" x 2.1"	56mm	526mm
XCT 24"	25.4mm	24" x 2.1"	54mm	628mm
XCT 20"	25.4mm	20" x 2.1"	56mm	526mm
XCE28 29"	28mm	29" x 2.25"	58mm	750mm
XCE28 27.5"	28mm	27.5" x 2.25"	58mm	714mm
XCE28 26"	28mm	26" x 2.1"	54mm	680mm
MOBIE45 700C	34mm	700C x 57C	59mm	751mm
MOBIE45 27.5"	34mm	27.5" x 2.4"	63mm	717mm
MOBIE25 700C	32mm	700C x 57C	59mm	751mm
MOBIE25 27.5"	32mm	27.5" x 2.4"	63mm	717mm
MOBIE-A32 27.5"	32mm	27.5" x 2.4"	63mm	717mm
XCM-ATB 29"	30mm	29" x 2.4"	63mm	760mm
XCM-ATB 27.5"	30mm	27.5" x 2.4"	63mm	724mm
XCT-ATB 29"	28mm	29" x 2.4"	63mm	760mm
XCT-ATB 27.5"	28mm	27.5" x 2.4"	63mm	724mm
NRX32-15 700C	32mm	700C x 48C	50mm	722mm
NRX30 700C	30mm	700C x 48C	50mm	722mm
NVX28 700C	28mm	700C x 52C	54mm	738mm
NCX30 700C	30mm	700C x 48C	50mm	722mm
TR-HSi 700C	30mm	700C x 52C	54mm	738mm
NEX-E25 700C	30mm	700C x 52C	54mm	738mm
NEX-E25 26"	30mm	26" x 2.1"	54mm	678mm
NEX 700C	28mm	700C x 48C	50mm	738mm
NEX 26"	28mm	26" x 2.1"	54mm	678mm
M3010-700C	25.4mm	700C x 52C	54mm	742mm
M3010-26"	25.4mm	26" x 2.1"	54mm	684mm
M3010-24"	25.4mm	24" x 2.1"	54mm	630mm
M3010-20"	25.4mm	20" x 2.1"	56mm	526mm
CR9 700C	28mm	700C x 48C	50mm	722mm
CR85-E25 700C	30mm	700C x 48C	50mm	722mm
CR85-E25 26"	30mm	26" x 2.1"	54mm	684mm
CR8 700C	28mm	700C x 48C	50mm	722mm
CR8 26"	28mm	26" x 2.1"	54mm	684mm
CR7 700C	25.4mm	700C x 48C	50mm	722mm
CR7 26"	25.4mm	26" x 2.1"	54mm	684mm

*注: 以下尺寸以底管为基础。一些数值适用于带有挡泥板安装接口的底管类型, 而另一些是不带该接口的底管类型。

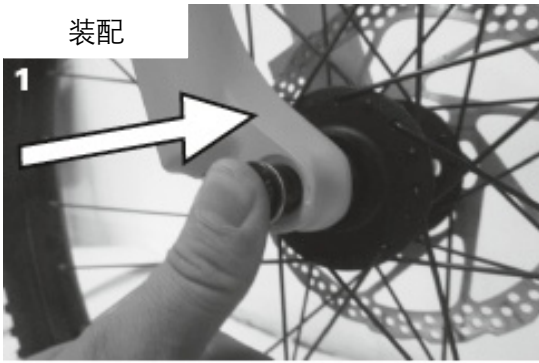
最大碟盘尺寸

前叉型号	叉管尺寸	直接安装碟刹卡钳时的碟盘尺寸	最大碟盘尺寸
RUX	38mm	203mm	203mm
DUROLUX36 29 BT	36mm	180mm	203mm
DUROLUX36	36mm	180mm	203mm
AURON35 29"/27.5" BT	35mm	180mm	203mm
AURON34 29"/27.5"	34mm	160mm	203mm
AION35 29"/27.5" BT	35mm	180mm	203mm
AION34 29"/27.5"	34mm	160mm	203mm
ZERON35 29"/27.5" BT	35mm	180mm	203mm
AXON34 29"/27.5" BT	34mm	160mm	180mm
AXON32 29"/27.5"	32mm	160mm	180mm
EPIXON 29"/27.5"/26"	32mm	160mm	180mm
RAIDON34 29"/27.5" BT	34mm	180mm	203mm
RAIDON32 29"/27.5"/26"	32mm	160mm	180mm
XCR34 29"/27.5" BT	34mm	180mm	203mm
XCR32 29"/27.5" BT	32mm	160mm	180mm
XCR32 29"/27.5"/26"	32mm	160mm	180mm
XCM34 29 BT	34mm	160mm	203mm
XCM34 27.5 BT	34mm	160mm	203mm
XCM32 29"/27.5" BT	32mm	160mm	180mm
XCM30 29"/27.5"/26"	30mm	160mm	180mm
XCT30 29"/27.5"	30mm	160mm	180mm
XCT28 L24"	28mm	160mm	180mm
XCT 24"/20"	25.4mm	160mm	180mm
XCE28 29"/27.5"/26"	28mm	160mm	180mm
Mobie45 700C/27.5"	34mm	160mm	203mm
Mobie25 700C/27.5"	32mm	160mm	180mm
NRX32-15 700C	32mm	160mm	180mm
NRX30 700C	30mm	160mm	180mm
NVX28 700C	28mm	160mm	180mm
NCX30 700C	30mm	160mm	180mm
NCX28 26"	28mm	160mm	180mm
NEX-E25 700C	30mm	160mm	180mm
NEX 700C/26"	28mm	160mm	180mm
M-series	25.4mm	160mm	180mm

15AH2螺栓筒轴装配

注：安装之前，确保检查在螺纹零件上安装了 O 形环。

装配



1. 将筒轴完全插入驱动侧。

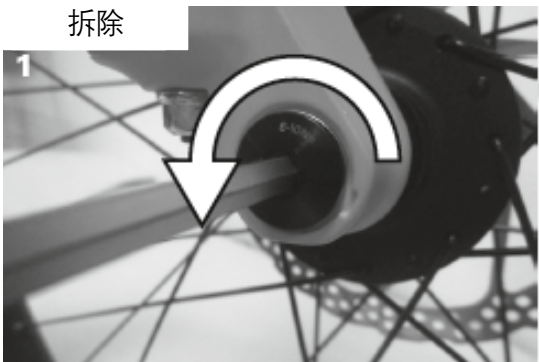


2. 用 5mm 内六角扳手以 8-10Nm 的力拧紧轮轴。

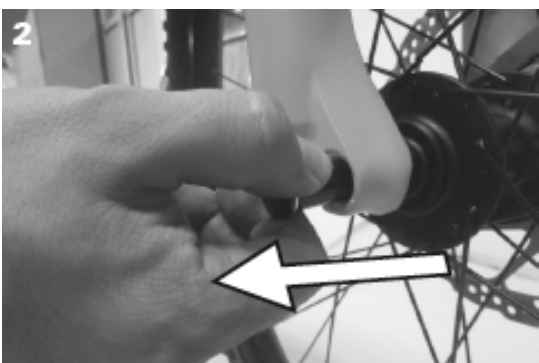


3. 检查筒轴螺纹。螺纹必须清晰可见。

拆除



1. 用 5mm 内六角扳手在驱动侧松脱筒轴。



2. 拔出筒轴。

20mm螺栓筒轴装配

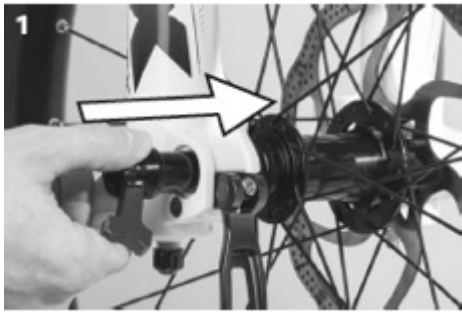


1. 推入筒轴，用 6mm 内六角扳手以 10Nm 的力将其拧紧。

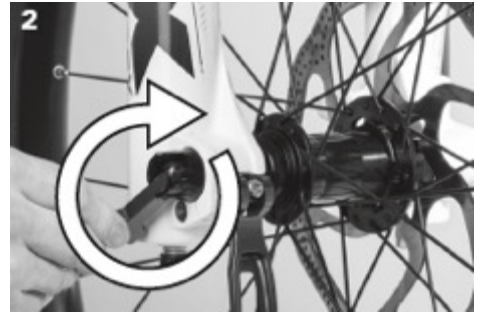


2. 用 4mm 内六角扳手以 7Nm 的力拧紧安全钳。

20mm CROSS通轴装配



1. 从快拆侧推入筒轴。



2. 用红色手柄拧紧筒轴。



3. 现在即可将手柄推入筒轴。



4. 锁紧快拆装置。



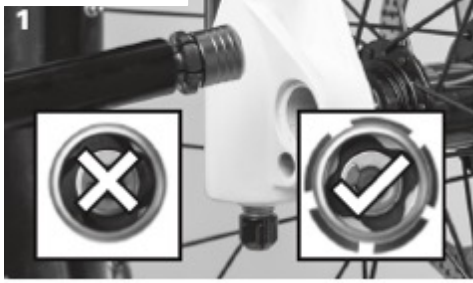
5. 如有需要，可用 4mm 的内六角扳手调节松紧度。



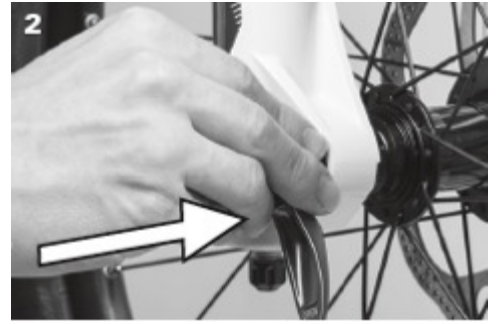
6. 手柄应和底管齐平。

Q-LOC筒轴装配说明

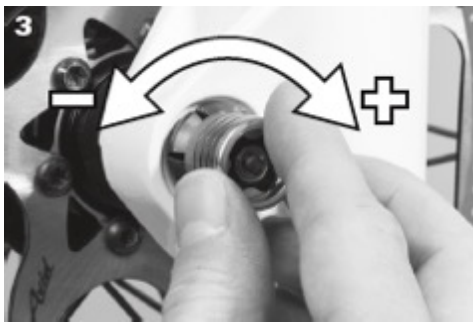
装配



1. 在安装前检查要展开的法兰盘并彻底打开手柄。



2. 推入筒轴，直至听到“咔嗒”声。确保法兰盘已展开。



3. 在法兰盘与勾爪齐平之前通过半开手柄来设置张力。



4. 完全锁定手柄。检查是否已固定牢固，必要时重新拧紧。

拆除



1. 完全打开手柄。



2. 压调整螺母，直至法兰盘缩回。



3. 完全打开手柄。顺时针拧螺母，直至法兰盘保持锁紧。



4. 拔出筒轴。

线圈弹簧预压

通过弹簧预压，可根据骑行者的体重和偏好的骑乘姿势来对前叉进行调节。可调整的并不是线圈弹簧的硬度，而是弹簧的预压。当骑行者坐在车座上时将会减少前叉的“SAG”。默认情况下使用半硬弹簧。顺时针方向旋转预压调节旋钮可增加弹簧预压，而逆时针方向旋转可减少弹簧预压。此外，SR SUNTOUR 避震前叉还可选配不同硬度-较软或较硬的线圈弹簧。



气压和“SAG”

骑行者体重 (kg)	建议的气压 (psi)								
	RUX	DUROLUX AURON AION	AXON EPIXON RAIDON	XCR-air	XCM-Jr.-air	Mobie45-air	Mobie25-air	NRX-air	NCX-air
< 55	< 40	35 - 50	40 - 55	40 - 55	40 - 55	35 - 50	40 - 55	40 - 55	40 - 55
55 - 65	40 - 50	50 - 60	55 - 65	55 - 65		50 - 60	55 - 65	55 - 65	55 - 65
65 - 75	50 - 60	60 - 70	65 - 75	65 - 75		60 - 70	65 - 75	65 - 75	65 - 75
75 - 85	60 - 70	70 - 85	75 - 85	75 - 85		70 - 85	75 - 85	75 - 85	75 - 85
85 - 95	70 - 85	85 - 105	85 - 100	85 - 100		85 - 105	85 - 100	85 - 100	85 - 100
95 <	85 +	105 +	100 +	100 +		105 +	100 +	100 +	100 +
出厂设定压力	70psi	90psi	32mm: 110psi	32mm: 120psi	50psi	90psi	100psi	85psi	80psi
			34mm: 95psi	34mm: 100psi					
最大压力	105psi	120psi	145psi	160psi	100psi	120psi	130psi	120psi	120psi

注: 上述数字仅供参考。正确的气压应对照 SAG 来单独调节。

“SAG”（负压弹簧行程）即由骑行者的体重（包含其他装备，例如背包）、座垫位置和车框结构等所产生的压力值。“SAG”取决于骑行者的位置和体重，且必须根据前叉的最大行程、使用用途及个人喜好来决定。



1. 拧下阀盖，将避震前叉/气筒拧到阀门上。
2. 为避震前叉充气至所需的气压。切勿超过建议的最大气压。请参见上表。
3. 以正常骑行姿势骑在自行车上，然后检查“SAG”。根据需要加压减压。为正确测量“SAG”，您可靠墙坐在自行车上，以便保持平衡。

前叉维护

随着移动部件暴露在潮湿和污染的环境中，避震系统的性能可能会在一段时间的骑行后有所降低。为了保持避震系统的高性能、安全并延长其使用寿命，需要定期进行保养。

- 未按照维护说明进行保养的避震系统将不被列入保修范围之内。
- 由于水可能会渗入防尘盖，因此切勿使用压力清洗机或任何高压水来冲洗避震前叉。切勿使用腐蚀性的清洗剂。我们建议使用清水和湿抹布来擦拭避震前叉。
- 如果是在极端天气（冬季或潮湿泥泞的条件下）以及崎岖的地形下骑行，则应比指定的间隔更频繁地保养避震前叉。
- 如果您确信避震系统性能有所变化或者感觉异常，请立即联系当地经销商对前叉进行检查。
- 每次骑行之后：清洁前叉管和防尘盖，然后用油布进行保养。检查前叉管有无凹痕、划伤或其他变色或漏油状况。
- 每 50 小时：维护 1（在经销商处）
- 每 100 小时或每年：维护 2（在经销商处，为了使所有部件确实润滑而不受天气影响，最好是赶在冬季之前进行维护）

维护 1：

检查前叉的功能/检查底部螺丝螺帽的扭力（钢 10Nm，铝合金 4Nm）/检查有无划伤、凹痕、裂纹、变色、磨损迹象和轻微腐蚀迹象（用油布进行保养）或漏油。

维护 2：

维护 1 + 拆卸/清洁整个前叉的内部和外部/清洁并润滑防尘盖和外衬片/检查扭力/根据骑行者的喜好进行调节。拆卸之前检查前叉的外衬片的晃动情况。要进行检查，请按住前刹并通过车把立轴前后轻推自行车。如果晃动量太大（晃动间隙超过叉桥 1mm），则需要更换外衬片。

预期用途

	踏板辅助电动自行车 (高速电动辅助自行车: E45)	踏板辅助电动自行车 (电动辅助自行车: E25)	踏板辅助电动自行车 (电动辅助:越野 E25):越野	Cross 自行车	Trekking 自行车	City 自行车	Downhill 自行车	Enduro 自行车	All Mountain 自行车	Cross Country Racing 自行车	Cross Country 自行车
	警告	警告	警告	警告	警告	警告	警告	警告	警告	警告	警告
	仅限用于	仅限用于	仅限用于	仅限用于	仅限用于	仅限用于	仅限用于	仅限用于	仅限用于	仅限用于	仅限用于
	时速不超过 45km的 公路或休闲越野 电动自行车	时速不超过 25km的 公路电动自行车	时速不超过 25km的 越野电动自行车	铺设路面 或 休闲越野	铺设路面 或 休闲越野	铺设路面	Downhill	Cross country 、Trail 和 Enduro	Cross country 、Trail 和 All mountain	Cross country 、racing 和 Cross country	Cross country
	不可用于	不可用于	不可用于	不可用于	不可用于	不可用于		不可用于	不可用于	不可用于	不可用于
	Downhill, Enduro, All mountain, Cross country racing, Cross country	Downhill, Enduro	Downhill	Downhill, Enduro, All mountain, Cross country racing, Cross country	Downhill, Enduro, All mountain, Cross country racing, Cross country	Downhill, Enduro, All mountain, Cross country racing, Cross country		Downhill	Downhill	Downhill, Enduro, All mountain	Downhill, Enduro, All mountain, Cross country racing
MOBIE45	0	0	0	0							
MOBIE25		0		0							
MOBIE-A32		0		0							
XCM-ATB		0		0							
XCT-ATB		0		0							
NEX-E25		0		0							
CR85-E25		0		0							
NVX-HE-E25		0		0							
NRX		0		0							
NVX				0							
NCX		0		0	0						
TR-HSI		0		0	0						
NEX				0	0						
M3010					0	0					0
M3010 24"/20"						0					0
CR9					0	0					
CR8						0					
CR7						0					
RUX38							0				
DUROLUX36 BOOST			0					0			
AURON35 BOOST			0						0		
AURON34									0		
AION35 BOOST			0						0		
AION34									0		
ZERON35 BOOST			0						0		
AXON34 werx BOOST										0	
AXON32 werxF										0	
AXON32 werx										0	
AXON34 BOOST			0								0
AXON32											0
EPIXON9											0
RAIDON34 BOOST			0								0
RAIDON32 BOOST											0
RAIDON32											0
XCR34 BOOST		0	0								0
XCR32 BOOST											0
XCR32											0
XCR24"											0
XCM34 BOOST		0	0								0
XCM32 BOOST											0
XCM											0
XCM28 24"+					0						0
XCT30					0						0
XCT JR L					0						0
XCT JR					0						0
XCE28					0						0

客服办事处

亚洲

荣轮科技股份有限公司
彰化县福兴工业区兴业路7号
886-(0)4-769-5115
service@srsuntour.com.tw

昆山荣轮国际贸易有限公司
215333
江苏省昆山开发区蓬朗洪湖路1500号
86-512-5517-1127
Sr-service@srsuntour.com.cn
微信公众号：SR_SUNTOUR_CN

爱司尔贸易（深圳）有限公司
518106
深圳市光明新区公明镇水贝路
佳兴厂房2栋5楼501室
86-755-271-084 83
service@srsuntour.com.cn

SR SUNTIUR Japan
〒111-0051
東京都台東区蔵前3-13-13
NRビル 4F
81-3-5829-9211

EUROPE

SR SUNTOUR EUROPE GmbH
Riedstrasse 31
83627 Warngau, Germany
Tel: +49-(0)802-150-793-0
service@srsuntour-cycling.com

SR SUNTOUR Technical Service Center
Max-Planck-Str. 4
97526 Sennfeld, Germany
Tel: +49-(0)9721-473-4896
service@srsuntour-cycling.com

SAV SR SUNTOUR FRANCE
604 voie Galilee
73800 Sainte Helene du Lac, France
Tel: +33-(0)981-241650
sav@srsuntour-cycling.com

USA

SR SUNTOUR North America Inc.
7509 S. 5th Street Suite 124
Ridgefield, Washington 98642
Tel: +1-360-737-6450
Sales: ssna@srsuntourna.com
Service, warranty: service@srsuntourna.com

SR SUNTOUR Madison
910 Watson Avenue
Madison, Washington 53713 USA
Tel: +1-608-229-6610
service@usulcorp.com

网页链接

有关更多信息，请访问 www.srsuntour-cycling.com。您可以在网站上查找以下信息：

- ◆ 服务请求：<http://www.srsuntour-cycling.com/service/service-request>
- ◆ 技术视频：<http://www.srsuntour-cycling.com/service/tech-videos>
- ◆ 下载专区：<http://www.srsuntour-cycling.com/service/download-area>
- ◆ 用户手册：<http://www.srsuntour-cycling.com/ja/service/download-area/consumer-downloads/bike/owners-manuals/general-fork-manual/>
- ◆ 前叉术语：<http://www.srsuntour-cycling.com/service/fork-glossary>
- ◆ 保修：<http://www.srsuntour-cycling.com/service/warranty>